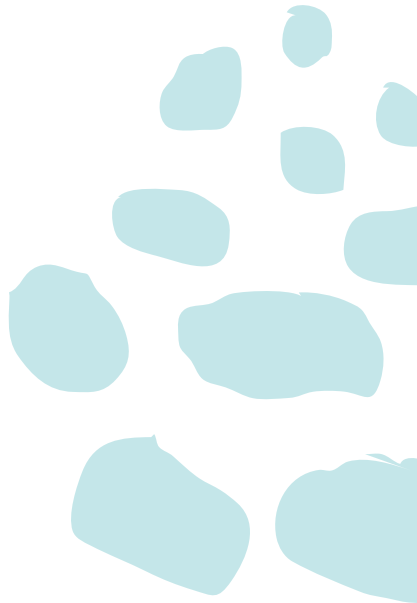




Výroční zpráva 2008



Obsah:

1. Profil sdružení a jeho aktivity
2. Zpráva o realizaci zdravotního projektu
3. Zpráva o realizaci sociálního projektu
4. Výsledky hospodaření za rok 2008
5. Plán na rok 2009
6. Poděkování

Gaudia proti rakovině, o. s.

občanské sdružení, poskytující psychoterapeutické a sociální služby a podpůrné léčebné metody pacientům s onkologickou diagnózou a jejich příbuzným a blízkým od roku 2003

Profil sdružení a jeho aktivity

I. ZAMĚŘENÍ SDRUŽENÍ

Smyslem existence sdružení je zpřístupňovat lidem s onkologickým onemocněním i jejich příbuzným a blízkým osobám psychoterapii a sociální poradenství. Jsme přesvědčeni, že to, jakou nemocí člověk trpí, souvisí nějakým způsobem s tím, jaký život žije, jak se sebou zachází a jak o sobě smýšlí, proto má-li se uzdravit, je třeba mu pomoci právě tyto okolnosti změnit.

Onemocnění závažnou a život ohrožující chorobou je navíc samo o sobě psychicky náročnou situací a přináší spoustu nutných změn v osobním životě jak pacientovi, tak jeho nejbližšímu okolí. Všichni dotčení se dostávají do situace, kterou nutně potřebují řešit a měli by mít možnost ji s někým konzultovat. Zdravotní personál obvykle nemá kapacity na to, aby se takovými věcmi podrobněji zabýval a ne každé zdravotnické zařízení má svého psychoterapeuta.

Posláním sdružení je snažit se zaplnit tuto mezeru jednak vlastními silami – snažíme se o spolupráci s nemocnicemi, kde jsou onkologičtí a jinak nemocní lidé hospitalizováni a kromě toho nabízíme ambulantní konzultace u nás v centru. Poskytujeme nemocným péči odborníků z oborů psychologie, psychoterapie, psychiatrie, sociální práce a práce s tělem s možností dlouhodobého kontaktu a komplexně spolu s podporou nejbližšímu okolí nemocného.

Gaudia proti rakovině, o.s. je jediným sdružením, které poskytuje psychosociální péči u lůžka nemocného jak v domácím prostředí, tak v nemocnici.

Usilujeme také o to, aby psychoterapeutická péče a podpora nebyla na onkologických odděleních něčím vyděleným, ale aby se stala přirozenou součástí léčebného procesu. Chceme vzdělávat zdravotníky v základech efektivní komunikace, aby sami dokázali pomáhat rozhovorem tam, kde je třeba tak činit bezprostředně v součinnosti s terapií jinými prostředky nebo kde není odborný psychoterapeut k dispozici nebo si jej pacient nežádá. Dále se snažíme působit na lékaře a sestry, aby se chovali k pacientům s potřebným respektem k jejich individuálním potřebám a zvláštnostem, aby dokázali využít jejich touhu po uzdravení se ke spolupráci a vzdali se své expertní pozice tam, kde to pacientům neprospívá. Tímto způsobem chceme přispět k tomu, aby se prostředí zdravotnických zařízení stalo lidsky přívětivější a důstojnější.

2. CÍLE

- Pozitivně ovlivnit kvalitu dalšího života lidí, kteří onemocní chronickou a život ohrožující chorobou onkologického charakteru a podpořit tak proces uzdravování nebo alespoň stabilizace zdravotního stavu prostřednictvím poskytnutí emoční podpory a psychoterapeutické péče.
- Pomoci adaptovat se na tuto situaci jak samotným nemocným tak jejich příbuzným a blízkým lidem.
- Ovlivňovat atmosféru zdravotních zařízení a zvyky personálu směrem k možné spolupráci s pacienty a k respektu k individuálním potřebám a přáním.

3. CÍLOVÁ SKUPINA

- nemocní, u nichž je podezření na onkologickou chorobu a procházejí diagnostickým procesem
- nemocní u nichž byla aktuálně diagnostikována onkologická choroba
- pacienti, čekající na operaci, chemoterapii nebo jiné léčebné zákroky
- pacienti, kteří právě absolvují nebo absolvovali operaci, chemoterapii nebo jiné léčebné zákroky
- pacienti, u nichž se průběh choroby po čase zhoršil nebo byl znovu objeven nádor; metastázy apod.
- lidem, jejichž osobní či rodinný život, mezilidské vztahy nebo jejich celkový psychický stav byl prodělánou nebo prodělanou nemocí narušen
- příbuzní a blízcí onkologických pacientů, partneři, rodiče, sourozenci, děti, blízcí přátelé a pozůstalí
- pacienti trpící kancerofóbií
- zdravotnický personál – lékaři a sestry

4. HLAVNÍ NABÍDKA

psychologické poradenství a psychoterapie

Individuální, párové či rodinné konzultace. Formu, frekvenci a osobu terapeuta si dohodne klient s průvodcem.

Probíhá formou:

- ambulantní
- u lůžka v nemocnici – ve spolupracujících zařízeních
- u lůžka v domácím prostředí
- telefonická linka

podpůrné léčebné metody

- Lymfatická masáž (podpoří vylučování škodlivých a jedovatých látek z organismu, nastartuje či posílí imunitní systém, zmírňuje a odstraňuje otoky)
- Reflexní terapie (léčebná i preventivní metoda využívající systému reflexních plošek umístěných na chodidle či dlani k příznivému ovlivňování jednotlivých orgánů a částí těla)
- Shiatsu (masáž prováděná vleže na zemi, pracuje s energetickými drahami zvanými meridiány, odstraňuje bloky bránící rovnoměrnému toku energie do všech částí těla)
- Integrovaná hloubková masáž (dle Dr. Schmitta) (unikátní propojení klasické masáže s východními technikami ovlivňování reflexních drah, podporující tělesné cirkulace, aktivuje sebeléčivou sílu organismu a uvádí tělo do rovnováhy)

konzultace se sociální pracovníci

Naše sociální pracovnice poskytují informace o možnostech a nabídkách především podpůrných aktivit různých občanských sdruženích, o zdrojích informací o možnostech léčby, o alternativních přístupech, jejich přednostech a rizicích a také o nárocích, týkajících se sociální podpory státu. Nejde však jen o podávání informací, ale rovněž o rozhovor, v němž má příjemce možnost ujasnit si, co vlastně potřebuje a s nabídky si vybrat tu pro sebe nejvhodnější.

5. AKTUÁLNÍ PŘEHLED ČINNOSTI

V současné době je to Nemocnice sv. Karla Boromejského, kam dochází naši pracovníci pracovat s nemocnými přímo u lůžka.

Další možná spolupráce je v jednání.

Průběžně jsou využívány ambulantní služby v centru v Praze a v pobočce v Brně.

Dokončili jsem pilotní projekt vzdělávání zdravotních sester v Institutu onkologie a rehabilitace na Pleši a na ministerstvo zdravotnictví jsme podali projekt týkající se vzdělávacího cyklu v komunikačních dovednostech pro zdravotnický personál, který hodláme nabídnout široké zdravotnické veřejnosti.

6. DALŠÍ AKTIVITY

Spolupracujeme se sdružením Amelie především na průzkumu potřeby psychosociální pomoci pacientům a pořádání benefičních akcí, které by měly přispět k detabuizaci tématu rakoviny u široké veřejnosti.

7. ZÁKLADNÍ PRINCIPY PRÁCE

● Partnerství

Klient je vnímán jako partner v diskusi o žádoucích změnách a cílech spolupráce, je respektován jako právoplatný člověk, který si zaslouží být oceňován, mající vlastní zdroje a schopnosti ke kontrole vlastního života.

● Zkompetňování

V oblastech, kde se klient cítí zaskočen nebo bezmocný, je záměrem naší práce vrátit mu kompetenci k rozhodování o sobě a schopnost žít svůj život nezávisle.

● Bezpečí

Intenzivní kontakt s průvodci, jejich osobní zainteresovanost a přátelská atmosféra v komunitě navozuje pocit bezpečí a dodává pocit oprávněnosti k vlastním způsobům řešení situace každého jednotlivce.

● Individuální přístup

Ke každému klientovi je přistupováno na základě jeho individuálních potřeb.

● Týmová spolupráce

Týmová koordinace dává klientovi možnost vybrat si svého průvodce podle profesního zaměření, způsobu práce či osobnostních charakteristik a pracovníkům přináší možnost konzultovat v případě potřeby svoje názory s ostatními, najít u ostatních podporu a obnovu vlastních sil. Energie, zaujetí pro věc a dobrá nálada v týmu je nakažlivá i pro klienty.

8. REALIZAČNÍ TÝM v roce 2008

Členové týmu:

Statutární zástupce: Jana Chladová, MUDr. Olga Kunertová, Mgr. Zdeněk Macek

Psychoterapeuti: Jana Chladová, MUDr. Olga Kunertová

Externí psychoterapeuti: Mgr. Kateřina Vrtělová, Mgr. Jan Hesoun

Sociální pracovníce a socioterapeutka: Bc. Pavla Šišáková

Odborný garant a supervizor: MUDr. Olga Kunertová

Odborníci na práci s tělem: Barbora Boráková, Alena Srpová, Helena Reifová

Sekretariát: Veronika Beňová

Koordinace projektů: Jana Chladová

Brněnský tým: Mgr. Vratislav Kovář, Mgr. Zuzana Kocábová, MUDr. Kateřina Skřivanová,

Mgr. Markéta Žárová Höbausová, Mgr. Kamila Mrvová

Telefonická linka: 606 232 566

telefon: 242 487 327

mobil Praha: 606 232 566

mobil Brno: 739 460 251

internet: www.gaudia.org/rakovina

www.gaudiaprotirakovine.cz

adresa: Korunní 111, Praha 3 a Bažty 6, Brno

mail: info@gaudia.org, brno@gaudia.org

Zpráva o realizaci zdravotního projektu

KOMPLEXNÍ TERAPEUTICKÁ, PORADENSKÁ A PODPŮRNÁ PÉČE PRO ONKOLOGICKY NEMOCNÉ A JEJICH BLÍZKÉ

PRŮBĚH REALIZACE PROJEKTU

Projekt Komplexní terapeutická, poradenská a podpůrná péče pro onkologicky nemocné a jejich blízké navazuje na projekty realizované od roku 2005. Záměrem bylo na tyto projekty navázat a dále poskytovat komplexní psychoterapeutickou, poradenskou a podpůrnou péči nejen onkologicky nemocným, ale i jejich blízkým. Tento záměr se vydařil a sdružení mohlo během roku 2008 své služby rozšířit. Podařilo se také využívat praktických zkušeností s péčí o klienty k výzkumným a metodickým úkolům. Výsledky byly průběžně publikovány. Služby byly poskytovány na úrovni ambulantní a na úrovni péče u lůžka (dále viz Vliv projektu na cílovou skupinu).

Nadále se během roku 2008 prohloubila spolupráce s nemocnicí Milosrdných sester sv. Karla Boromejského v Praze, kde byly poskytovány podpůrné psychoterapeutické rozhovory, krizová intervence a byly průběžně prováděny supervize rozhovory s personálem nemocnice, tudíž byla nepřímo ovlivněn stav pacienta.

Dále došlo v rámci projektu k rozvoji spolupráce s občanským sdružením Amélie tak, aby chom vhodně doplňovaly své služby a poskytovaly na území Hl. města Prahy pestrout nabídku služeb pro onkologicky nemocné a jejich blízké.

Podstatná je také spolupráce s psychoterapeutickou a vzdělávací skupinou Gaudia-ISZ Praha, díky níž můžeme aplikovat zkušenosti do rozvoje metodik pro vzdělávání nových psychoterapeutů.

Spolupráce s ostatními sdruženími a patientskými organizaci pokračuje i nadále. Díky této spolupráci se podařilo vytvořit transparentní nabídku odborných služeb pro onkologicky nemocné a jejich blízké.

Projekt zaznamenává i nadále výrazný nárůst klientely, převážně z těchto městských částí: Praha 3, Praha 2, Praha 1, Praha 10, Praha 6.

Souhrmně lze konstatovat, že projekt naplnil svůj záměr v plné šíři a nedošlo během realizace ke změnám v záměru projektu.

VLIV PROJEKTU NA CÍLOVOU SKUPINU:

Realizace služeb probíhala v několika rovinách:

- **Služby ambulantní** – klienti byli převzati do péče po kontaktu u lůžka, byla jim naše služba doporučena nebo sami vyhledali pomoc na základě informací z letáků u lékaře, ve spolupracujících organizacích nebo z internetu. Klientovi byla na základě domluvy poskytována psychoterapie nebo poradenství, dále pak krizová intervence. Péči zajišťoval tým psychoterapeutů, koordinaci nabídky služeb a administrativní zázemí zajišťovala asistentka zaměstnaná na DPČ v rozsahu 0,5 úvazku. K dispozici byla také nabídka služeb práce s tělem – masáže, cvičení apod. Zázemí projektu zajišťoval koordinátor.

- **Služby u lůžka** – v roce 2008 došlo k upevnění spolupráce s nemocnicí Milosrdných sester sv. Karla Boromejského v Praze, kde byly poskytovány podpůrné psychotherapeutické rozhovory, krizová intervence a mediace. Nedílnou součástí byla i supervizní práce s personálem nemocnice. Tyto služby se ukázaly jako velmi důležité. Často docházelo k přímému kontaktu a tedy i k nabídce našich služeb přímo v období, kdy je to pro klienty nejvíce potřebné (sdělení diagnózy, operace, změna situace v životě klienta – stomie, ablace prsu apod.). Spolupráce s ošetřujícím personálem vedla ke zkvalitnění celého léčebného procesu a adaptaci pacienta na novou životní situaci.
- **Vzdělávání zdravotnického personálu a psychotherapeutů** – na základě zkušeností, které jsme získali během realizace projektu, jsme pořádali několik seminářů a přednášek na témata z oblasti psychologie a psychotherapie pro onkologicky nemocné. Díky spolupráci s Gaudia-ISZ byla témata psychoonkologie zahrnuta do programů vzdělávání psychotherapeutů. Členové týmu se také pravidelně účastnili odborných konferencí a přednášek z oblasti onkologie. Díky této skutečnosti sdružení podává samostatný projekt, týkající se přímo vzdělávání a supervize zdravotnických pracovníků v oboru onkologie.

VÝSLEDKY PROJEKTU:

- **Kvantitativní výsledky:**

Počet intervencí s klienty za rok 2008

Ambulantní služby 65

Služby u lůžka 383

- **Kvalitativní výsledky** projektu byly hodnoceny již během realizace projektu.

Podstatné pro rozvoj projektu je návaznost na další služby a projekty organizace. Díky koordinaci s projektem sociálních služeb se podařilo, že **Gaudia proti rakovině, o.s. se stala jediným sdružením v Praze, které poskytuje psychosociální služby u lůžka nemocného v nemocnici nebo v domácím prostředí.**

Také vyzdvihujeme užitečnost včasné intervence přímo u lůžka nemocného v době, kdy je klient nejvíce potřebuje.

Byl potvrzen předpoklad o vhodnosti a významu těchto služeb přímo ve zdravotnickém zařízení, přičemž služby nesuplovaly úkony hrazené ze zdravotního pojištění (psychologické a psychiatrické vyšetření).

Sdružení se bohužel také ocitlo v situaci, kdy nemohlo poskytnout službu dalším zařízením z důvodu nedostatku personálu, který by mohl být placen ze zdrojů projektu.

Zpráva o realizaci sociálního projektu

TERÉNNÍ A AMBULANTNÍ SOCIÁLNÍ SLUŽBY PRO ONKOLOGICKY NEMOCNÉ A JEJICH BLÍZKÉ

POPIS PRŮBĚHU REALIZACE PROJEKTU

Jak projekt probíhal v daném období a změny oproti původnímu záměru

Projekt Terénní a ambulantní sociální služby pro onkologicky nemocné a jejich blízké probíhal v období od ledna 2008 do prosince 2008. Navazuje na projekt Terénní a ambulantní sociální služby pro onkologicky nemocné a jejich blízké, realizovaný v období od dubna 2007 do prosince 2007. Záměrem předkládaného projektu bylo nadále poskytovat sociální služby s důrazem na základní a odborné sociální poradenství onkologicky nemocným, jejich rodinným příslušníkům a jejich blízkým. Cílem bylo propojování služeb ambulantního a terénního typu a vytvoření fungující sítě komplexních služeb pro onkologicky nemocné.

Zásadní změnou oproti předchozímu projektu z roku 2007 byl silný rozvoj terénních sociálních služeb. Poptávka po tomto typu služeb vzrostla díky spolupráci se zdravotnickými zařízeními a s onkologickými lékaři. Klientům tak byla nabídka našich služeb lépe zpřístupněna a díky kontaktu s terénním pracovníkem ve zdravotnickém zařízení se jí nebáli využít.

Na realizaci projektu se podíleli tito donátoři:

- Praha I částkou 100 000 Kč
- MHMP částkou 100 000 Kč
- Částkou 10 800 Kč byl projekt podpořen ze zdrojů Gaudia proti rakovině, o.s.

Projekt byl personálně zajištěn sociální pracovníci, která má vysokoškolské vzdělání a absolvovala tréninkový kurz „Efektivní rozhovor“ v Institutu systemické zkušenosti v Praze. Úvazek sociální pracovníce v období realizace projektu byl ve výši 0,7. Projekt byl zajištěn koordinátorem. Po celou dobu trvání projektu naše sdružení zajišťovalo sociální pracovníci individuální supervize.

Časový harmonogram projektu: Sociální pracovníce poskytovala ambulantní služby v prostorách sdružení a terénní služby byly vykonávány v Nemocnici Milosrdných sester sv. Karla Boro-mejského, kam docházela dvakrát týdně k hospitalizovaným pacientům a nově dále v domácím prostředí klienta.

Cílem projektu bylo pokračovat v poskytování základního i odborného sociálního poradenství lidem s nádorovým onemocněním, jejich rodinným příslušníkům a blízkým. Zároveň rozšířit nabídku sociálních služeb tak, aby uspokojila větší počet klientů a byla přístupná v prostředí nemocného. Jedná se zde zejména o nabídku služeb ve zdravotnickém zařízení v době, kdy je klient hospitalizován a tímto vytržen ze svého sociálního prostředí na jaké je zvyklý. Dále se jedná o služby nabízené v domácím prostředí klienta, kdy je ohrožen sociálním vyloučením v důsledku nemožnosti docházet do zaměstnání, do patientských klubů, aj.

Naše sdružení poskytuje dle Zákona č. 108/2006 Sb. o sociálních službách tyto služby:

- **Základní sociální poradenství:** Sociální pracovnice poskytuje informace k řešení nepříznivé sociální situace. Jde o informace o základních právech a povinnostech osoby, o možnostech využívání běžně dostupných zdrojů pro zabránění sociálního vyloučení. Dále poskytnutí informace o možnostech podpory členů rodiny v případech, kdy se spolupodílejí na péči o osobu. V praxi s onkologickými pacienty to znamená, že sociální pracovnice poskytuje v nejvyšší míře informace o možnostech a nárocích na příspěvky a dávky ze státního rozpočtu nebo v rámci pojištění (invalidní důchod, příspěvek na péči...).
- **Odborné sociální poradenství:** Sociální pracovnice zprostředkovává kontakt se společenským prostředím, předává informace o navazujících službách. Pomáhá při vyřizování běžných záležitostí, pomáhá při obnovení či upevnění kontaktu s přirozeným sociálním prostředím. V praxi to znamená, že se sociální pracovnice snaží informovat nemocné a jejich blízké o službách v rámci zdravotně-sociální péče (home care, respitivní péče, následná péče, pečovatelská služba...). Tedy mít informace o tom, jaká zařízení existují v blízkosti jejich bydliště, jaké konkrétní služby poskytují, jak jsou financovány atd. Důležité jsou v této oblasti také kontakty na půjčovny pomůcek (např. pomůcky pro stomiky, pro ženy po ablaci prsu, parukářství a jiné). V neposlední řadě do tohoto typu sociálních služeb patří sociálně terapeutické činnosti.

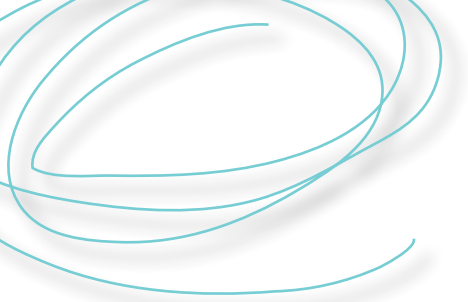
V rámci rozšíření nabídky sociálních služeb tak, aby byla přístupná pro stabilizované klienty, jejich rodinné příslušníky a blízké, pro hospitalizované klienty i pro klienty v domácím ošetřování, rozlišuje naše sdružení ambulantní sociální služby a terénní sociální služby.

- **Ambulantními sociálními službami** rozumíme ty služby, za kterými osoba dochází nebo je doprovázena nebo dopravována do zařízení. Jedná se zde o onkologické pacienty, jejichž zdravotní stav jim umožňuje nás navštívit, nebo o jejich rodinné příslušníky či blízké.
- **Terénními sociálními službami** rozumíme ty služby, které jsou osobě poskytovány v jejím přirozeném sociálním prostředí. To znamená pacienti, jejichž stav je natolik vážný, že sociální pracovnice dochází k nim domů nebo je navštěvuje v místě jejich hospitalizace. Tuto službu provozujeme zejména v již zmíněné Nemocnici Milosrdných sester sv. Karla Boromejského.

Spolupráce se zařízeními v oblasti sociálních služeb

Našemu sdružení se v období realizace projektu podařilo navázat spolupráci s dalšími zařízeními působícími napříč danou oblastí. Významná je zejména spolupráce s Nemocnicí Milosrdných sester sv. Karla Boromejského, kde projekt funguje již od roku 2006. V období od ledna do prosince roku 2008 nadále docházelo k nárůstu počtu klientů. Došlo k rozvoji spolupráce s lékaři a zdravotními sestrami nemocnice a socioterapeutické služby efektivně doplnily léčebný a ošetřovatelský proces.

Spolupráce s nemocnicí probíhá tímto způsobem: Sociální pracovnice dochází na příslušná oddělení (nejvíce na chirurgii a chirurgickou intenzivní péči) a se zdravotním personálem konzultuje psychický stav pacientů. Většinou se jedná o nutnost včasného zásahu (krizové intervence), dále doprovázení klientů v terminálním stádiu života, podpora rodinných příslušníků a blízkých osob klienta, zkompetentňování klienta a služby, které jsou vyjmenovány v bodě č. 3: Vliv projektu na cílovou skupinu.



Zapojení sdružení do sítě poskytovatelů sociálních služeb mělo významný přínos pro uživatele služeb. Došlo tak ke skutečnému zlepšení orientace v síti psychosociálních služeb a k plánovanému zpřístupnění nabídky služeb pro klienty.

Gaudia proti rakovině, o. s. se tak stala jediným sdružením, které poskytuje psychosociální služby pro onkologicky nemocné v nemocnici nebo v domácím prostředí nemocného!

Během realizace projektu bylo provedeno celkem 399 intervencí. Zatímco v minulém roce bylo provedeno 209 intervencí, jejich počet se stále zvyšuje.



Výsledky hospodaření sdružení v roce 2008

Příjmy organizace		Výdaje organizace		Převedeno do roku 2009	
GAUDIA		GAUDIA		GAUDIA	Stav účtu
převod financí GAUDIA 2007	17 026,00 Kč	– Kč		17 026,00 Kč	
Tržby z prodeje služeb	12 438,00 Kč	– Kč		12 438,00 Kč	
Úroky	230,00 Kč	– Kč		230,00 Kč	
Dary	3 000,00 Kč	– Kč		3 000,00 Kč	
členské příspěvky	4 250,00 Kč	578,00 Kč		3 672,00 Kč	
Celkem	36 944,00 Kč	578,00 Kč		36 366,00 Kč	37 188,00

Dotace zdravotní projekt

ZDRAVOTNÍ projekt		ZDRAVOTNÍ projekt	
LPR sbírka	10 015,00 Kč	10 015,00 Kč	
Tržby z prodeje služeb	7 362,00 Kč	7 362,00 Kč	
KONGREGACE	50 000,00 Kč	50 000,00 Kč	
Praha 2 –07–08	15 500,00 Kč	15 500,00 Kč	
Praha 2 – 08–09	50 000,00 Kč	50 000,00 Kč	
Praha 3	40 000,00 Kč	40 000,00 Kč	
Praha 6	50 000,00 Kč	50 000,00 Kč	
MHMP	45 000,00 Kč	45 000,00 Kč	
	267 877,00 Kč	267 877,00 Kč	–

SOCIÁLNÍ projekt		SOCIÁLNÍ projekt	
LPR sbírka	10 800,00 Kč	10 800,00 Kč	
Dotace sociální projekt			
Praha I	100 000,00 Kč	100 000,00 Kč	
MHMP	100 000,00 Kč	100 000,00 Kč	
CELKEM	210 800,00 Kč	210 800,00 Kč	–



Plány sdružení a výhled do roku 2009

- Rozvíjení psychoterapeutických, psychologických, poradenských a podpůrných služeb pro onkologické pacienty, rodinné příslušníky a blízké.
- Podporovat dostupnost těchto služeb ambulantně ale i přímo u lůžka pacienta a ověření předpokladu o jejich užitečnosti v praxi.
- Zlepšení kvality života onkologických pacientů zabráněním jejich sociálnímu vyloučení v důsledku vážné nemoci a hospitalizace. Systematická práce na zvládnutí jejich tíživé situace ovlivní jejich postoj k nemoci a léčbě, usnadní návrat nemocných do rodinného a pracovního prostředí a dalších sociálních rolí.
- Podpora léčebného a ošetrovatelského procesu ve spolupracujících zdravotnických zařízeních, semináře a další vzdělávací programy pro zdravotnický personál
- Propagace a zvýšení povědomí o psychoterapeutických a poradenských službách pro onkologické pacienty mezi organizacemi, které s touto cílovou skupinou spolupracují – onkologická oddělení a ambulance, pacientské kluby, zastřešující organizace atd.
- Pracovat na postupné profesionalizaci sdružení.

Poděkování

Projekt pro rok 2008 podpořili:

- Magistrát hlavního města Prahy
- Městská část Praha 1
- Městská část Praha 2
- Městská část Prahy 3
- Městská část Praha 6
- Kongregace Milosrdných sester sv. Karla Boromejského
- a drobní individuální dárci.

